

Botanická zahrada Liberec – LK



INDEX SEMINUM

2024-2025

ADRESA

Botanická zahrada Liberec – LK, p. o.
Purkyňova 630/1
460 01 Liberec

WEBOVÉ STRÁNKY

<https://www.botanickaliberec.cz/>

INFO



info@botanyliberec.cz



733 169 270

INSTAGRAM

www.instagram.com/botanickaliberec

FACEBOOK

www.facebook.com/botanickaliberec

INFORMACE O ZAHRADĚ

Botanická zahrada Liberec je členem Unie botanických zahrad České republiky.

Byla založena v roce 1895 a je nejstarší botanickou zahradou v České republice s bohatými sbírkami exotických rostlin. Skleníkový komplex ve tvaru rostlinných buněk navrhl Ing. arch. Pavel Vaněček. Skládá se z různě velkých výstavních pavilonů o rozloze přibližně 3500 m². Více informací na: www.botanickaliberec.cz/historie.

VNITŘNÍ TROPICKÉ SKLENÍKY (plocha: 2700 m²)

- Pavilon A – Speciální sukulenty a kaktusy
- Pavilon B – Expozice Afriky a Madagaskaru
- Pavilon C – Expozice australské flóry
- Pavilon D – Expozice masožravých rostlin
- Pavilon Neotropis E – Rostliny z amerických tropických oblastí
- Pavilon F – Velké kaktusy, tilandsie, agáve atd.
- Pavilon Paleotropis G – Tropické rostliny z Asie a Afriky
- Pavilon H – Pravěk
- Pavilon I – Květnice (například 200 let staré kamélie)
- Bonsaje – Sbírka bonsajů, pravidelně obměňována, se nachází v 1. patře tropických skleníků
- Expozice čtyř skleněných vitrín – Sbírkyně vzácných, právě kvetoucích orchidejí a dalších zajímavých rostlin v 1. patře.



PAVILION L (plocha: 250 m²)

Expozice leknínů (např. *Victoria cruziana*, *V. amazonica*, *Nymphaea thermarum*)

V roce 2014 byl vybudován nový skleník pro lekníny. Na rozdíl od ostatních skleníků je otevřen pouze v letní sezóně od začátku května do konce října.

PAVILION M (plocha: 54 m²)

Výstavní pavilon

VENKOVNÍ EXPOZICE (plocha: 9 000 m²)

- Rozárium
- Sběrka kosatců, aster a dalších trvalek, stromů a keřů.
- Alpinum
- Vřesoviště
- Mokřadní část
- Zákoutí s japonským javorem
- Rustikální zahrádka
- Rododendrony



foto: vstup do tropických skleníků

ORIENTÁLNÍ ZAHRADA – Od jara do podzimu expozice nabízí pohled na vystavenou bonsaj – jalovec čínský (*Juniperus chinensis* 'Echiniformis').

ZEMĚPISNÁ POLOHA

GPS: 50°46'41"N, 15°04'24"E

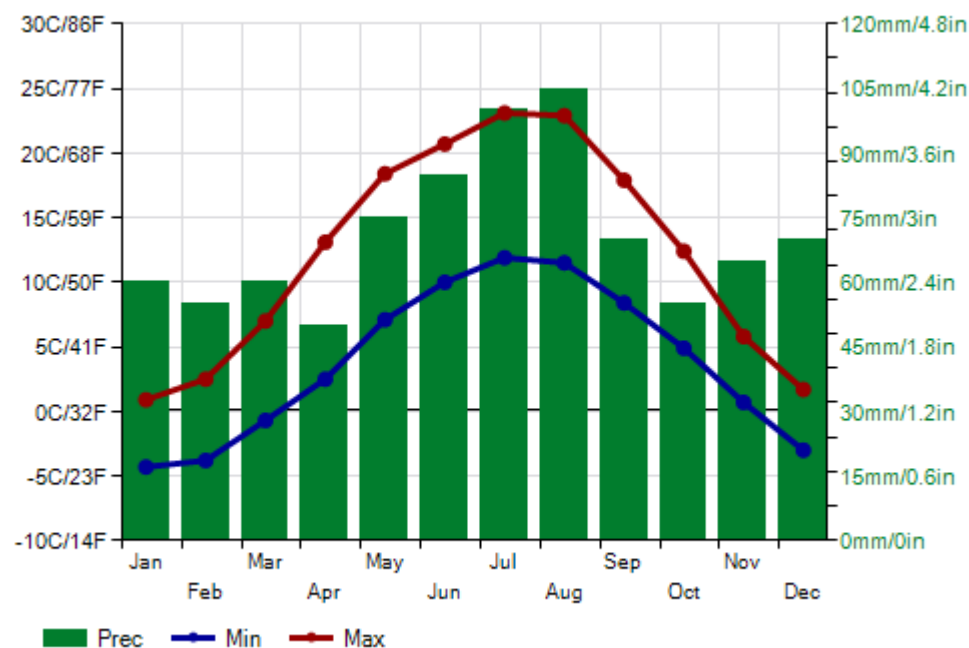
Nadmořská výška: 404 m n. m.

KLIMATICKÉ ÚDAJE

Město Liberec, které se nachází v severních Čechách, leží v klimaticky mírném pásu. Počasí zde určují horská pásma, jejichž hřebeny jsou překážkou proudění vlhkého a chladného vzduchu od Atlantického oceánu, proto je podnebí v Liberci podhorské a vlhké.

Vzhledem k poloze a nadmořské výšce (nacházíme se 400 m n. m.) jsou léta o něco chladnější a srážky vydatnější než v jiných částech republiky. V létě se ale mohou vyskytnout krátká horká období, kdy maximální teploty přesahují 30 °C. Zimy jsou chladné a šedivé s teplotami často pod bodem mrazu.

[Klimatický graf – Liberec (Česká republika)]



Ředitel:

Bc. Václav Lenk, lenk@botanickaliberec.cz

Vedoucí administrátor sbírek:

RNDr. Miroslav Srba, Ph.D., srba@botanickaliberec.cz

Vedoucí zahradnické sekce:

Pavla Pytlounová, pytlounova@botanickaliberec.cz

Kurátorka Index seminum:

Bc. Zdena Ouhrabková, DiS., ouhrabkova@botanyliberec.cz

Sběratelé semen:

- Bc. Eliška Doubková
- Vojta Ďurík
- Lucie Jakouběová
- Lukáš Koprnický
- Vlasta Literová
- Ing. Blanka Nouzáková
- Bc. Zdena Ouhrabková, DiS.
- Kateřina Pavlasová
- Petra Půtová
- Pavla Pytlounová
- Bc. Kristýna Tomšová



- Všechna semena pocházejí pouze z rostlin pěstovaných venku nebo ve sklenících naší botanické zahrady v Liberci. Semena jsou výsledkem otevřeného opylení v botanické zahradě. Životaschopnost semen a správnou identifikaci nelze plně zaručit.
- Vzhledem k celním předpisům rozesíláme semena pouze v rámci Evropské unie.



Pteridophyta

Anemiaceae

1. *Anemia dregeana* Kunze
2. *Anemia flexuosa* Christ
3. *Anemia mandiocana* Raddi
4. *Anemia phyllitidis* (L.) Sw.

Aspleniaceae

5. *Asplenium antiquum* Makino
6. *Asplenium dimorphum* Kunze
7. *Asplenium flaccidum* G.Forst.
8. *Asplenium marinum* L.
9. *Asplenium nidus* L.
10. *Asplenium oblongifolium* Colenso
11. *Asplenium prolongatum* Hook.
12. *Diplazium proliferum* (Lam.) Thouars

Blechnaceae

13. *Blechnum appendiculatum* Willd.
14. *Blechnum brasiliense* Desv.
15. *Blechnum chilense* (Kaulf.) Mett.
16. *Blechnum gibbum* (Lab.) Mett.
17. *Blechnum longicauda* C.Chr.
18. *Blechnum moorei* C.Chr.
19. *Doodia aspera* R.Br.
20. *Doodia heterophylla* (F.M.Bailey) Domin
21. *Doodia maxima* J.Sm. ex C.Chr.
22. *Doodia media* R.Br.
23. *Woodwardia orientalis* Sw.

Cibotiaceae

24. *Cibotium schiedei* Schldl. & Cham.

Cyatheaceae

25. *Cyathea atrox* C.Chr.
26. *Cyathea latebrosa* Copel.
27. *Cyathea tomentosissima* Copel.
28. *Sphaeropteris cooperi* (Hook. ex F.Muell.) R.M.Tryon

Davalliaceae

29. *Davallia canariensis* (L.) Sm.
30. *Davallia clarkei* Baker
31. *Davallia denticulata* (Burm.f.) Mett.
32. *Davallia fejeensis* Hook.
33. *Davallia griffithiana* Hook.
34. *Davallia mariesii* H.J.Veitch
35. *Davallia solida* (Forst.) Sw.
36. *Davallia trichomanoides* Blume
37. *Humata heterophylla* (Sm.) Desv.
38. *Humata tyermannii* (T.Moore) H.J.Veitch

Dennstaedtiaceae

39. *Microlepia hirta* (Kaulf.) C.Presl

Dicksoniaceae

40. *Dicksonia antarctica* Labill.
41. *Dicksonia herbertii* W.Hill
42. *Dicksonia sellowiana* Hook.

Didymochlaenaceae

43. *Didymochlaena truncatula* (Sw.) J.Sm.

Dryopteridaceae

44. *Elaphoglossum crinitum* (L.) Christ
45. *Polystichum tsus-simense* (Hook.) J.Sm.

Marattiaceae

46. *Angiopteris evecta* (Forst.) Hoffm.

Osmundaceae

47. *Osmunda banksiifolia* (Pr.) Kuhn
48. *Todea barbara* (L.) T.Moore

Polypodiaceae

49. *Aglaomorpha heraclea* (Kunze) Copel.
50. *Aglaomorpha meyeniana* Schott
51. *Belvisia spicata* Mirb.
52. *Campyloneurum angustifolium* Fée
53. *Dictymia mettenii* (Copel.) Copel.
54. *Drynaria bonii* Kristus
55. *Drynaria descensa* Copel.
56. *Drynaria laurentii* (Christ ex De Wild. & Durand) Hieron.
57. *Drynaria quercifolia* (L.) J.Sm.
58. *Drynaria rigidula* (Sw.) Bedd.
59. *Goniophlebium subauriculatum* (Blume) C.Presl
60. *Lecanopteris carnosa* (Reinw.) Blume
61. *Lecanopteris lomarioides* (Kunze ex Mett.)
62. *Lecanopteris mirabilis* Copel.
63. *Lecanopteris pumila* Blume
64. *Lecanopteris sinuosa* Copel.
65. *Lepisorus macrosphaerus* (Baker) Ching
66. *Lepisorus thunbergianus* Ching
67. *Microgramma owariensis* (Desv.) Alston
68. *Microgramma squamulosa* (Kaulf.) de la Sota
69. *Microsorium fortunei* (T.Moore) Ching
70. *Phymatosorus grossus* (Langsdorff & Fischer) Brownlie
71. *Phymatosorus scolopendria* (Burm.f.) Pic.Serm.
72. *Platycterium bifurcatum* subsp. *bifurcatum* (Cav.) C.Chr.
73. *Platycterium coronarium* (Konig) Desv.
74. *Platycterium elephantotis* Schweinf.
75. *Platycterium ellisii* Baker
76. *Platycterium holttumii* Jonch. & Hennipman

77. *Platycterium stemaria* (Beauv.) Desv.
78. *Platycterium superbum* Joncheere & Hennipman
79. *Platycterium wandae* Racib.
80. *Pleopeltis percussa* Hook. & Grev.
81. *Polypodium brasiliense* Poir.
82. *Polypodium interjectum* Shivas
83. *Polypodium lineare* Thunb.
84. *Polypodium triseriale* Sw.
85. *Pyrrosia angustata* (Sw.) Ching
86. *Pyrrosia calvata* (Baker) Ching
87. *Pyrrosia lingua* (Thunb.) Farw
88. *Pyrrosia longifolia* (Burm.f.) Morton
89. *Pyrrosia polydactylos* (Hance) Ching

Pteridaceae

90. *Actiniopteris semiflabellata* Pic.Serm.
91. *Adiantum concinnum* Humb. & Bonpl. ex Willd.
92. *Adiantum formosum* R.Br.
93. *Adiantum hispidulum* Sw.
94. *Adiantum peruvianum* Klotzsch
95. *Adiantum polyphyllum* Willd.
96. *Adiantum raddianum* C.Presl
97. *Adiantum reniforme* L.
98. *Adiantum trapeziforme* L.
99. *Cheilanthes myriophylla* Desv.
100. *Doryopteris concolor* (Langsd. & Fisch.) Kuhn
101. *Doryopteris pedata* (L.) Fée
102. *Doryopteris pedata* var. *palmata* (Willd.) Hicken
103. *Hemionitis arifolia* (Burm.f.) T.Moore
104. *Hemionitis palmata* L.
105. *Llavea cordifolia* Lag.
106. *Notholaena sinuata* (Lag. ex Sw.) Kaulf.
107. *Pellaea doniana* Hook.

- 108. *Pellaea rotundifolia* (G.Forst.) Hook.
- 109. *Pellaea ovata* Weath.
- 110. *Pityrogramma argentea* (Willd.) Domin
- 111. *Pityrogramma sulphurea* (Sw.) Maxon
- 112. *Pteris quadriaurita* Retz.
- 113. *Pteris quadriaurita* var. *argyrea* Underw. in L.H.Bailey
- 114. *Pteris tremula* R.Br.
- 115. *Vittaria elongata* Sw.

Tectariaceae

- 116. *Tectaria decurrens* (C.Presl) Copel.
- 117. *Tectaria incisa* Cav.
- 118. *Tectaria gemmifera* (Fée) Alston
- 119. *Tectaria heracleifolia* (Willd.) Underw.

Thelypteridaceae

- 120. *Christella dentata* (Forssk.) Brownsey & Jermy
- 121. *Meniscium reticulatum* (L.) Sw.
- 122. *Thelypteris patens* (Sw.) Small

Magnoliophyta

Aizoaceae

- 123. *Faucaria longidens* L.Bolus
- 124. *Rhinephyllum graniforme* (Haw.) L.Bolus

Amaryllidaceae

- 125. *Allium flavum* L.
- 126. *Allium moly* L.
- 127. *Allium pskemense* B.Fedtsch.
- 128. *Allium victorialis* L.
- 129. *Scadoxus multiflorus* subsp. *katharinae* Friis & Nordal

Apiaceae

- 130. *Astrantia major* L.
- 131. *Eryngium bourgatii* Gouan
- 132. *Meum athamanticum* Jacq.

Araceae

- 133. *Aglaonema commutatum* Schott
- 134. *Aglaonema crispum* (J.R.Pitcher & Manda) Nicolson
- 135. *Anthurium bakeri* Hook.f.
- 136. *Anthurium gracile* Lindl.
- 137. *Anthurium scandens* Engl.
- 138. *Anthurium scandens* var. *violaceum* (Schott) Engl.
- 139. *Anthurium trinerve* Miq.
- 140. *Anthurium willdenowii* Kunth
- 141. *Arisaema flavum* Schott
- 142. *Arisaema scortechinii* Hook.f.
- 143. *Remusatia vivipara* (Roxb.) Schott

Araliaceae

- 144. *Aralia spinosa* L.

Areceaceae

- 145. *Anchomanes difformis* (Blume) Engl.
- 146. *Licuala grandis* (T.Moore) H.Wendl.
- 147. *Livistona chinensis* R.Br.
- 148. *Sabal minor* (Jacq.) Pers.

Aristolochiaceae

- 149. *Aristolochia littoralis* Parodi

Asparagaceae

- 150. *Agave parviflora* Torr.
- 151. *Agave striata* Zucc.
- 152. *Anthericum liliago* L.

153. *Anthericum ramosum* L.
154. *Bellevalia romana* (L.) Sweet
155. *Camassia leichtlinii* (Baker) S.Watson
156. *Camassia scilloides* (Raf.) Cory
157. *Dracaena arborescens* Byng & Christenh.
158. *Muscari latifolium* J.Kirk
159. *Muscari neglectum* Guss. ex Ten.
160. *Muscari tenuiflorum* Tausch
161. *Ornithogalum caudatum* Aiton
162. *Paradisea liliastrum* (L.) Bertol.
163. *Ruscus aculeatus* L.
164. *Scilla haemorrhoidalis* Webb & Berthel.
165. *Scilla siberica* Andrews

Asphodelaceae

166. *Aloe rauhii* Reynolds
167. *Aloe reitzii* Reynolds
168. *Asphodelus albus* Mill.
169. *Gasteria batesiana* G.D.Rowley
170. *Gasteria glauca* van Jaarsv.
171. *Gasteria nitida* (Salm-Dyck) Haw.
172. *Gasteria pulchra* (Aiton) Haw.
173. *Xanthorrhoea glauca* D.J.Bedford

Asteraceae

174. *Achillea pannonica* Scheele
175. *Antennaria imbricata* E. E. Nelson (1899)
176. *Antennaria plantaginifolia* (L.) Richardson
177. *Anthemis tinctoria* L.
178. *Arnica montana* L.
179. *Aster linosyris* (L.) Bernh.
180. *Bellium bellidioides* L.
181. *Centaurea scabiosa* L.
182. *Centaurea triumfettii* All.

183. *Cicerbita alpina* Wallr.
184. *Cichorium intybus* L.
185. *Cirsium acaule* (L.) A.A.Weber ex Wigg.
186. *Cirsium heterophyllum* (L.) Hill
187. *Hieracium aurantiacum* L. (1753)
188. *Hieracium cymosum* L.
189. *Hieracium lanatum* Griseb.
190. *Inula ensifolia* L. (1753)
191. *Inula hirta* Pollich (1777)
192. *Inula salicina* L.
193. *Leucanthemum weyrichii* Maxim.
194. *Senecio citrifolius* G.D.Rowley
195. *Senecio crassissimus* Humbert
196. *Senecio petasitis* DC. (1838)
197. *Solidago virgaurea* subsp. *minuta* (L.) Arcang.
198. *Sonchus congestus* Willd.
199. *Stokesia laevis* (Hill) Greene
200. *Tragopogon orientalis* L.

Begoniaceae

201. *Begonia acetosa* Vell.
202. *Begonia angulata* Vell.
203. *Begonia bowerae* Ziesenh.
204. *Begonia carolineifolia* Regel
205. *Begonia carrieae* Ziesenh.
206. *Begonia coccinea* Hook.
207. *Begonia conchifolia* A.Dietr.
208. *Begonia convolvulacea* (Klotzsch ex Klotzsch) A. DC.
209. *Begonia crassicaulis* Lindl.
210. *Begonia crispula* Brade
211. *Begonia cubensis* Hassk.
212. *Begonia cyathophora* Poepp. & Endl.
213. *Begonia dregei* Otto & A.Dietr.

214. *Begonia echinosepala* Regel
215. *Begonia egregia* N.E.Br.
216. *Begonia fernando-costae* Irmsch.
217. *Begonia glabra* Aubl.
218. *Begonia humilis* Dryand.
219. *Begonia hydrocotylifolia* Otto ex Hook.
220. *Begonia chloroneura* P.Wilkie & Sands
221. *Begonia integerrima* Spreng.
222. *Begonia kuhlmannii* Brade
223. *Begonia kui* C.-I Peng
224. *Begonia ludwigii* Irmsch.
225. *Begonia luxurians* Scheidw.
226. *Begonia luzonensis* Warb.
227. *Begonia lyman-smithii* Burt-Utley & Utley
228. *Begonia mazaе* Ziesenh.
229. *Begonia mollicaulis* Irmsch.
230. *Begonia naumoniensis* Irmsch.
231. *Begonia nelumbiifolia* Schltldl. & Cham.
232. *Begonia paranaensis* Brade
233. *Begonia pavonina* Ridl.
234. *Begonia philodendroides* Ziesenh.
235. *Begonia radicans* Vell.
236. *Begonia rajah* Ridl.
237. *Begonia reniformis* Dryand.
238. *Begonia rotundifolia* Griseb.
239. *Begonia sanguinea* Raddi
240. *Begonia sericoneura* Liebm.
241. *Begonia schmidtiana* Regel
242. *Begonia strigillosa* A.Dietr.
243. *Begonia tomentosa* Schott
244. *Begonia ulmifolia* Willd.
245. *Begonia undulata* Schott
246. *Begonia venosa* Skan ex Hook.f.

247. *Begonia wollnyi* Herzog

Berberidaceae

248. *Podophyllum hexandrum* Royle

Bignoniaceae

249. *Incarvillea delavayi* Bureau & Franch.

Boraginaceae

250. *Borago officinalis* L.

251. *Echium wildpretii* H.Pearson ex Hook.f.

Brassicaceae

252. *Aethionema grandiflorum* Boiss. & Hohen.

253. *Alyssum alyssoides* L.

254. *Aubrieta deltoidea* (L.) DC.

255. *Erysimum crepidifolium* Rchb.

256. *Lunaria rediviva* L.

Bromeliaceae

257. *Aechmea mexicana* Baker

258. *Billbergia decora* Poepp. & Endl.

259. *Billbergia porteana* Brongn. ex Beer

260. *Catopsis berteroniana* (Schult. & Schult.f.) Mez

261. *Dyckia altissima* Lindl.

262. *Dyckia distachya* Hassl.

263. *Dyckia encholirioides* Mez

264. *Dyckia floribunda* Griseb.

265. *Dyckia frigida* Hook.f.

266. *Dyckia niederleinii* Mez

267. *Dyckia remotiflora* Otto & A.Dietr.

268. *Dyckia velascana* Mez

269. *Hechtia argentea* Baker

270. *Puya mirabilis* (Mez) L.B.Sm.

271. *Puya spathacea* (Griseb.) Mez

- 272. *Tillandsia agascalientensis* C.S.Gardner
- 273. *Tillandsia andicola* Gillies ex Baker
- 274. *Tillandsia belloensis* W.Weber
- 275. *Tillandsia bryoides* Griseb.
- 276. *Tillandsia castellanii* L.B.Sm.
- 277. *Tillandsia chaetophylla* Mez
- 278. *Tillandsia ferrisiana* L.B.Sm.
- 279. *Tillandsia gilliesii* Baker
- 280. *Tillandsia hammeri* Rauh & Ehlers
- 281. *Tillandsia juncifolia* Regel
- 282. *Tillandsia loliacea* Mart. ex Schult. & Schult.f.
- 283. *Tillandsia magnusiana* Wittm.
- 284. *Tillandsia mauryana* L.B.Sm.
- 285. *Tillandsia myosura* Griseb. ex Baker
- 286. *Tillandsia polystachia* (L.) L.
- 287. *Tillandsia rectangula* Baker
- 288. *Tillandsia rectifolia* C.A.Wiley ex Rauh
- 289. *Tillandsia setacea* Sw.
- 290. *Tillandsia schiedeana* Steud.
- 291. *Tillandsia simulata* Small
- 292. *Tillandsia tricholepis* Baker
- 293. *Vriesea imperialis* Carrière
- 294. *Werauhia gigantea* (Mart. ex Schult.f.) J.R.Grant

Byblidaceae

- 295. *Byblis liniflora* Salisb.

Cactaceae

- 296. *Ariocarpus fissuratus* (Engelm.) K.Schum.
- 297. *Ariocarpus retusus* Scheidw.
- 298. *Ariocarpus trigonus* (F.A.C.Weber) K.Schum.
- 299. *Astrophytum ornatum* (DC.) Britton & Rose
- 300. *Astrophytum senile* Frič
- 301. *Aylostera albiareolata* (F.Ritter) Mosti & Papini

302. *Aylostera buiningiana* (Rausch) Mosti & Papini
303. *Cleistocactus smaragdiflorus* (F.A.C.Weber) Britton & Rose
304. *Cleistocactus viridiflorus* Backeb.
305. *Copiapoa humilis* (Phil.) Hutch.
306. *Coryphantha clavata* (Scheidw.) Backeb.
307. *Echinocactus grusonii* Hildm.
308. *Eriocactus claviceps* F.Ritter
309. *Ferocactus glaucescens* (DC.) Britton & Rose
310. *Ferocactus hystrix* (DC.) G.E.Linds.
311. *Frailea pygmaea* (Speg.) Britton & Rose
312. *Gymnocalycium comarapense* Backeb
313. *Gymnocalycium oenanthemum* Backeb.
314. *Lobivia schieliana* Backeb.
315. *Mammillaria columbiana* Salm-Dyck
316. *Mammillaria geminispina* var. *nobilis* (Pfeiff.) Backeb.
317. *Mammillaria magnimamma* Haw.
318. *Mammillaria parkinsonii* Ehrenb.
319. *Mammillaria yucatanensis* (Britton & Rose) Orcutt
320. *Melocactus bahiensis* (Britton & Rose) Luetzelb.
321. *Melocactus holguinensis* Areces
322. *Melocactus inconcinus* Buining & Brederoo
323. *Melocactus lensselinkianus* Buining & Brederoo
324. *Melocactus macrodiscus* Werderm.
325. *Melocactus maxonii* (Gürke) Gürke
326. *Melocactus neryi* K.Schum.
327. *Melocactus peruvianus* Vaupel
328. *Melocactus salvadorensis* Werderm.
329. *Parodia comarapana* Cárdenas
330. *Parodia erinaceus* (Haw.) N.P.Taylor
331. *Parodia lenninghausii* F.H.Brandt ex Egli & Hofacker
332. *Parodia purpureoaurea* F.Ritter
333. *Rebutia glomeriseta* Cárdenas
334. *Setiechinopsis mirabilis* (Speg.) Backeb. ex de Haas

Campanulaceae

- 335. *Asyneuma virgatum* Bornm.
- 336. *Azorina vidalii* (H.C.Watson) Feer
- 337. *Campanula alliariifolia* Willd.
- 338. *Campanula latifolia* L.
- 339. *Musschia aurea* Dumort.

Caprifoliaceae

- 340. *Scabiosa japonica* var. *alpina* Miq.
- 341. *Scabiosa lucida* Vill.
- 342. *Scabiosa ochroleuca* L.

Caricaceae

- 343. *Carica papaya* L.

Caryophyllaceae

- 344. *Dianthus carthusianorum* L.
- 345. *Dianthus knappii* Asch. ex Nyman
- 346. *Dianthus plumarius* L.
- 347. *Dianthus tianschanicus* Schischk.
- 348. *Gypsophila sericea* (Ser. ex DC.) Krylov (1931)
- 349. *Lychnis flos-cuculi* L. (1753)

Celastraceae

- 350. *Euonymus europaeus* L.
- 351. *Euonymus nanus* M.Bieb.

Convolvulaceae

- 352. *Ipomoea cordatotriloba* Dennst.

Costaceae

- 353. *Tapeinochilos spectabilis* K.Schum.
- 354. *Echeveria pulvinata* Rose ex Hook.f.
- 355. *Rhodiola rosea* L.
- 356. *Sedum reflexum* L. (1755)

Crassulaceae

357. *Rhodiola rosea* L.

Dioscoreaceae

358. *Dioscorea bulbifera* L.
359. *Dioscorea mexicana* Scheidw.
360. *Dioscorea sansibarensis* Pax
361. *Tacca chantrieri* André

Droseraceae

362. *Drosera admirabilis* Debbert
363. *Drosera affinis* Welw. ex Oliv.
364. *Drosera aliciae* Raym. -Hamet
365. *Drosera burmanni* Vahl
366. *Drosera capensis* L.
367. *Drosera capensis* L. 'Albino'
368. *Drosera capensis* L. 'Giant'
369. *Drosera capensis* L. 'Narrow Leaf'
370. *Drosera capensis* L. 'All Red'
371. *Drosera capillaris* Poir.
372. *Drosera collinsiae* N.E.Br.
373. *Drosera cuneifolia* L.f.
374. *Drosera dielsiana* Exell & Laundon
375. *Drosera esmeraldae* (Steyerm.) Maguire & Wurdack
376. *Drosera filiformis* Raf.
377. *Drosera filiformis* Raf. 'Red'
378. *Drosera filiformis* var. *floridana* B.Rice
379. *Drosera indica* L.
380. *Drosera omissa* Diels
381. *Drosera pygmaea* DC.
382. *Drosera serpens* Planch.
383. *Drosera spatulata* Labill.
384. *Drosera tokaiensis* (Komiya & Shibata) T.Nakam. & K.Ueda

385. *Drosera venusta* Debbert

Ericaceae

386. *Empetrum nigrum* L.

Euphorbiaceae

387. *Jatropha podagrica* Hook.

Fabaceae

388. *Abrus precatorius* L.

389. *Acacia cornigera* (L.) Willd. (1806)

390. *Acacia cyclops* A.Cunn. ex G.Don

391. *Astragalus onobrychis* L.

392. *Caesalpinia pulcherrima* (L.) Sw

393. *Kennedia beckxiana* F.Muell.

394. *Lathyrus latifolius* L.

395. *Lotus uluginosus* Schkuhr

396. *Mimosa pudica* L.

397. *Neptunia plena* (L.) Benth.

398. *Onobrychis viciifolia* Scop.

399. *Ononis spinosa* L.

400. *Oxytropis pilosa* (L.) DC.

401. *Sarothamnus scoparius* (L.) Wimm. ex. (1832)

402. *Tetragonolobus maritimus* (L.) Roth

403. *Trifolium campestre* Schreb.

404. *Trifolium fragiferum* L.

405. *Trifolium rubens* L.

Gentianaceae

406. *Gentiana asclepiadea* L.

407. *Gentiana septemfida* Pall.

Iridaceae

408. *Iris foetidissima* L.

409. *Iris pontica* Zapal.

410. *Sisyrinchium angustifolium* Mill.

Juncaceae

411. *Luzula luzuloides* (Lam.) Dandy

412. *Luzula pilosa* (L.) Willd.

413. *Luzula sylvatica* (Huds.) Gaudin

Lamiaceae

414. *Prunella grandiflora* (L.) Turra

415. *Salvia nemorosa* L.

416. *Salvia patens* Cav.

417. *Salvia pratensis* L.

418. *Scutellaria alpina* L.

419. *Scutellaria aurata* Lem.

Lentibulariaceae

420. *Genlisea hispidula* Stapf

421. *Genlisea subglabra* Stapf

422. *Pinguicula grandiflora* Lam.

423. *Pinguicula lusitanica* L.

Liliaceae

424. *Fritillaria pallidiflora* Schrenk

Malvaceae

425. *Hibiscus trionum* L.

Melanthiaceae

426. *Veratrum nigrum* L.

Nymphaeaceae (objednávky do 25.2.2025)

427. *Euryale ferox* Salisb.

428. *Victoria amazonica* (Poepp.) Klotzsch

429. *Victoria cruziana* Orbign.

Oxalidaceae

430. *Averrhoa carambola* L.

431. *Biophytum sensitivum* (L.) DC.

Paeoniaceae

432. *Paeonia tenuifolia* L.

Papaveraceae

433. *Eschscholzia californica* Cham.

Passifloraceae

434. *Passiflora morifolia* Mast.

Phrymaceae

435. *Mimulus coccineus* Congdon

Plantaginaceae

436. *Digitalis grandiflora* Mill.

437. *Globularia punctata* Lapeyr.

438. *Penstemon davidsonii* Greene

439. *Penstemon procerus* Douglas ex Graham

Plumbaginaceae

440. *Armeria alpina* Willd.

Poaceae

441. *Bothriochloa ischaemum* (L.) Keng

442. *Brachypodium pinnatum* (L.) P.Beauv.

443. *Bromus erectus* Huds.

444. *Festuca rupicola* Heuff.

445. *Koeleria glauca* DC.

446. *Koeleria macrantha* (Ledeb.) Schult.

447. *Melica transsilvanica* Schur

448. *Oryza sativa* L.

449. *Stipa capillata* L.

450. *Stipa pulcherrima* K.Koch

451. *Stipa tirsia* Steven

Primulaceae

- 452. *Cyclamen hederifolium* Aiton
- 453. *Primula veris* L.

Proteaceae

- 454. *Grevillea banksii* R.Br.
- 455. *Hakea sericea* Schrad.

Ranunculaceae

- 456. *Aconitum compactum* Rchb.
- 457. *Aconitum chasmanthum* Stapf
- 458. *Aconitum lamarckii* Rchb.
- 459. *Aquilegia canadensis* L.
- 460. *Delphinium elatum* L.
- 461. *Clematis recta* L.
- 462. *Eranthis hyemalis* (L.) Salisb.
- 463. *Pulsatilla albana* Bercht. & J.Presl
- 464. *Pulsatilla grandis* Wend.
- 465. *Pulsatilla montana* Rchb.
- 466. *Pulsatilla pratensis* (L.) Mill.
- 467. *Pulsatilla slavica* G. Reuss
- 468. *Thalictrum aquilegiifolium* L.
- 469. *Trollius altissimus* Crantz

Roridulaceae

- 470. *Roridula gorgonias* Planch.

Rosaceae

- 471. *Acaena microphylla* Hook.f.
- 472. *Geum rivale* L.
- 473. *Gillenia trifoliata* (L.) Moench
- 474. *Orobus vernus* L. (1753)
- 475. *Potentilla arguta* Pursh
- 476. *Potentilla atrosanguinea* Lodd., G.Lodd. & W.Lodd.

- 477. *Potentilla nivea* L.
- 478. *Potentilla tridentata* Sol. (1789)
- 479. *Rosa amblyotis* C.A.Mey.
- 480. *Rosa arkansana* Porter
- 481. *Rosa davidii* Crép.
- 482. *Rosa gallica* L.
- 483. *Rosa glauca* Pourr.
- 484. *Rosa gymnocarpa* Nutt.
- 485. *Rosa helenae* Rehder & E.H.Wilson
- 486. *Rosa hemsleyana* G.Täckh.
- 487. *Rosa marschalliana* Sosn.
- 488. *Rosa mulliganii* Boulenger
- 489. *Rosa multiflora* Thunb.
- 490. *Rosa nutkana* C.Presl
- 491. *Rosa pendulina* L.
- 492. *Rosa pisocarpa* A.Gray
- 493. *Rosa primula* Boulenger
- 494. *Rosa roxburghii* Tratt.
- 495. *Rosa rubiginosa* L.
- 496. *Rosa suffulta* Greene
- 497. *Rosa villosa* L.
- 498. *Rosa virginiana* Mill.

Rutaceae

- 499. *Dictamnus albus* L.

Sarraceniaceae

- 500. *Sarracenia flava* var. *rugelii* (Shuttlew. ex A.DC.) Mast.
- 501. *Sarracenia leucophylla* Raf.
- 502. *Sarracenia minor* Walter
- 503. *Sarracenia purpurea* L.
- 504. *Sarracenia rosea* Naczi, F.W.Case & R.B.Case
- 505. *Sarracenia rubra* Walter

Saxifragaceae

506. *Heuchera cylindrica* Douglas

507. *Tellima grandiflora* (Pursh) Douglas ex Lindl.

Thymelaeaceae

508. *Daphne mezereum* L.

509. *Phaleria capitata* Jack

Urticaceae

510. *Dendrocnide moroides* (Wedd.) Chew

Verbenaceae

511. *Petrea volubilis* L.

ZDROJ NÁZVOSLOVÍ

- WFO The World Flora [online]: <https://wfoplantlist.org/>
- Plants of the World [online]. Royal Botanic Gardens, Kew [cit. 2023-01-01]: <https://powo.science.kew.org/>

DESIDERATA

Požadavky posílejte nejpozději do 30. dubna 2025. Děkujeme.

Máme nový e-mail: ouhrabkova@botanickaliberec.cz

Adresa: Botanická zahrada Liberec – LK, p. o.
Zdena Ouhrabková
Purkyňova 630/1
460 01 Liberec

Při objednávání prosím používejte čísla z indexu (maximálně 20 taxonů).
Děkujeme za pochopení.

Informujte nás prosím o případných změnách vaší adresy. Děkujeme.

Vaše adresa, e-mail:

Objednáním semen souhlasíte s dodržováním podmínek Úmluvy o biologické rozmanitosti (Rio de Janeiro). Index seminum je určen výhradně pro instituce působící v oblasti výzkumu, vzdělávání a ochrany přírody. Jakýkoli materiál získaný z těchto semen není dovoleno používat ke komerčním účelům.